

Анализ работы педагога-психолога Ощепковой И.В. за 2025 год.

Целью работы в 2025 г. являлось создание условий, способствующих развитию и сохранению психического и физического здоровья воспитанников, обеспечению их эмоционального благополучия, свободному и эффективному личностному развитию каждого ребенка. Преодоление травматического опыта у детей, находящихся в центре помощи и переживших травму жестокого обращения в семье.

Были поставлены следующие задачи:

- Создание оптимальных условий для развития личности воспитанников в детском центре, способствующих укреплению психологического здоровья детей, с учетом возрастных и индивидуальных особенностей каждого ребенка.
- Профилактика и коррекция причин нарушений в обучении и воспитании, обеспечение полноценного формирования личности воспитанников.
- Системное, комплексное изучение личностных психофизиологических особенностей ребенка, способствующее накоплению количественных и качественных показателей для определения содержания основных направлений коррекционно-реабилитационной работы.
- Психологическое просвещение и оказание своевременной психологической помощи всем участникам воспитательного и образовательного процесса.
- Активное воздействие на процесс формирования личности и сохранения ее индивидуальности путем организации групповых и индивидуальных занятий.

Психологическая деятельность велась в следующих направлениях:

Основные направления:

- 1) Психологическая профилактика
- 2) Психологическое консультирование
- 3) Психодиагностическая работа.
- 4) Коррекционно - развивающая работа
- 5) Психологическое просвещение
- 6) Организационно – методическая и аналитическая работа
- 7) Служба содействию семейному устройству
- 8) Служба оказания помощи в социальной адаптации выпускников

Психологическая профилактика

В рамках психологической профилактики были запланированы и проведены:

Февраль 2025г. - круглый стол «Свобода и ответственность»

для воспитанников 7-9 классов, с целью формирования у воспитанников активной гражданской позиции, основанной на понимании ответственности за свои решения и поступки.

В марте 2025г. проведен тренинг для педагогов «Профилактика эмоционального выгорания», с целью создания условий для сохранения и укрепления психологического здоровья педагогов, формирования навыков регуляции психоэмоциональных состояний, профилактики эмоционального выгорания в педагогической деятельности.

В апреле 2025 г. была проведена психологическая игра для воспитанников 1 – 5 классов «Добро и доброта», направленное на формирование у воспитанников умения правильно оценивать себя и других, формирование представления о добре, доброте, о хороших и добрых поступках. Для воспитания у детей таких качеств, как доброта, щедрость и отзывчивость.

В мае 2025 г. проведен круглый стол для воспитанников 9 классов «Выбор профессии – взгляд в будущее, взгляд внутрь себя», с целью социализации воспитанников, развития умения анализировать и правильно оценивать свои способности, возможности и желания, стимулирования самопознания и профессионального самоопределения воспитанников.

В сентябре 2025 г. проведено занятие с элементами тренинга «Толерантность и мы» для воспитанников 5-7 классов, для формирования у воспитанников установки на толерантное поведение.

В октябре 2025 г. проведена беседа с воспитанниками 5-7 классов «Постарайся понять, прежде чем тебя пойму» с целью формирования чувства эмпатии в ходе группового взаимодействия.

В ноябре 2025 г. проведено психологическое занятие с элементами тренинга «Моя семья – моя гавань» для взаимодействия, поддержки, сопровождения и для профилактики семейных, групповых взаимоотношений.

В декабре 2025 г. проведено занятие с элементами тренинга для педагогов «Мы вместе» с целью профилактики эмоционального выгорания, осознанию своих чувств и потребностей.

Психологическое консультирование

Консультативная работа проводилась с воспитанниками, выпускниками, педагогами, замещающими родителями и детьми из замещающих семей, кровными родителями. Основные запросы касались межличностных проблем, проблем связанных с учебной, адаптацией, с разрешением конфликтных ситуаций, проблем в эмоционально волевой сфере, детско родительских отношениях и др.

С педагогами консультативная работа заключалась в оказании помощи при подборе методической литературы, уточнении характеристик воспитанников, в выдаче различных рекомендаций по взаимодействию с детьми, с учетом возрастных, психологических особенностей, организации индивидуальной работы с воспитанниками, другие различные рекомендации.

Были проведены групповые консультации для педагогов на тему: «Психологические рекомендации по работе с детьми, пережившими травму жестокого обращения», где педагогами были получены рекомендации по особенностям работы с детьми, имеющими опыт жестокого обращения, «Психологическое и эмоциональное здоровье педагога как залог успешной личности» с целью сохранения и укрепления здоровья педагога, создание благоприятной психоэмоциональной обстановки в коллективе. «Адаптация учащихся в 1,5, 9 классе», для применения педагогами полученной информации при работе с воспитанниками данных возрастных групп.

Для воспитанников предвыпускного периода – «Как справиться со стрессом в период подготовки и сдачи экзаменов» с целью снижения уровня психологического напряжения и умения применять методики саморасслабления. «Адаптация в постинтернатный период» для воспитанников, готовящихся к выпуску с целью уметь осознавать собственные трудности, их причины и уметь искать пути преодоления.

Психодиагностическая работа

Психодиагностическая работа – были проведены различные диагностики с воспитанниками центра, в которые входили: диагностика уровня развития познавательной сферы при помощи диагностического комплекта Ж.М. Глозмана, А.Е. Соболевой, а также «Корректирующая проба», «Разведчик», «Красное-черное», «Штурман», «Таблицы Шульте», «Пропущенные числа», «Объем зрительной и слуховой памяти».

Диагностика эмоционального состояния – цветовой тест отношений, методика «Люшера».

Профориентационные диагностики включали в себя: активизирующий опросник «Перекресток» Н. С. Пряжников, «Карта интересов». А. Е. Голомшток, в модификации О.Г. Филимоновой, «Методика для изучения социализированности личности» (автор М.И. Рожков), опросник профессиональных предпочтений Дж. Холланда (Голланда), исследование ценностных ориентаций М. Рокича.

Мониторинг комфортности проживания воспитанников в центре помощи (методика В.Н.Ослон).

Определение психологического микроклимата в детском коллективе, определение значимых лиц для воспитанников. Определение социометрического статуса детей в семьях.

Диагностика профессионального выгорания педагогов.

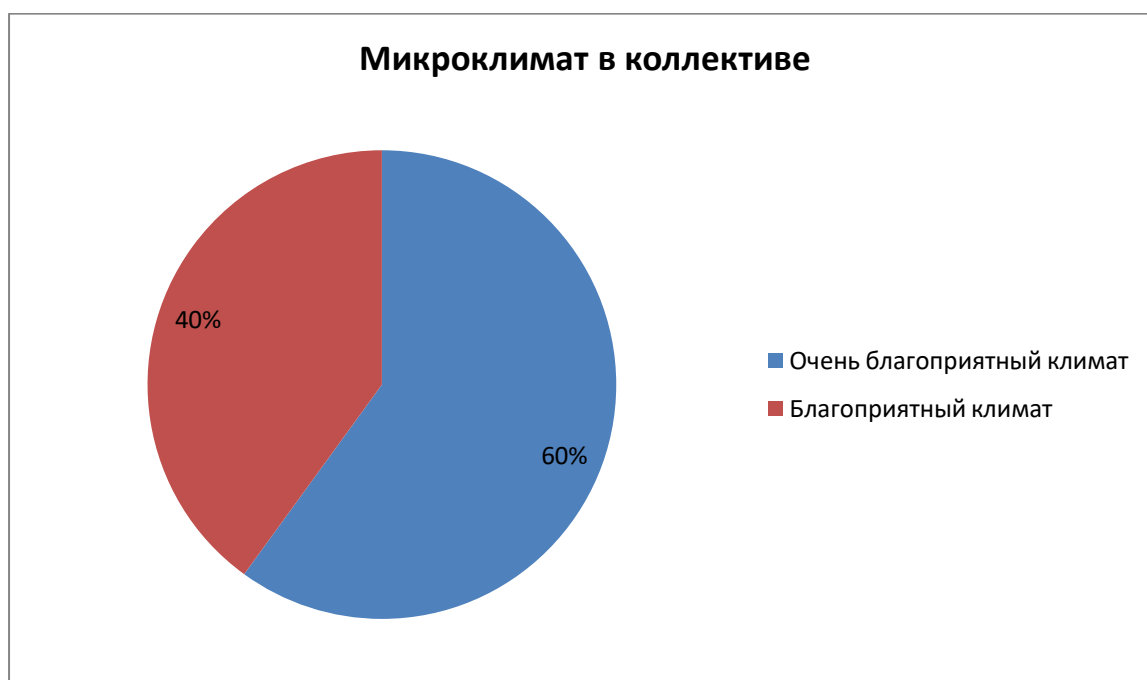
Диагностика самооценки ребенка, его взаимоотношений с социумом – методика «Человечки», тест «Лесенка», диагностика самооценки «Дембо Рубинштейна»

Диагностика показателей и форм агрессии - Басса и Дарки.

Диагностика уровня тревожности - «Исследование тревожности» Спилбергера (адаптация Ю.Л.Ханина). Многофакторный личностный опросник Р.Кеттелла.

Опросник САН (самочувствие, активность, настроение), «Самооценка эмоциональных состояний» А. Уэссман и Д. Рикс. Тест жизнестойкости (Д.А. Леонтьев, Е.И. Рассказова).

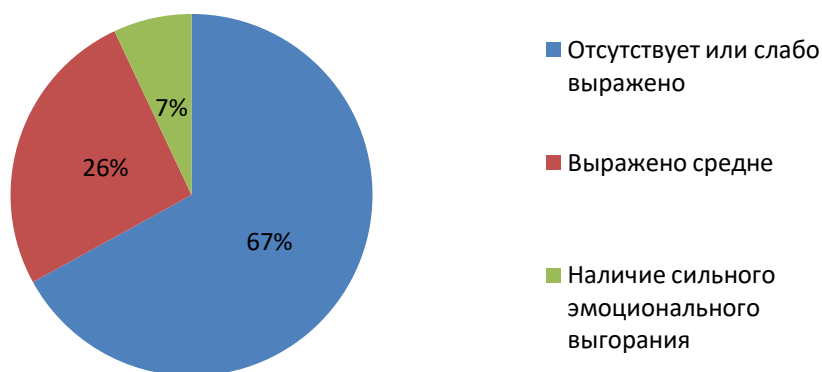
В феврале 2025 г. в педагогическом коллективе было произведено измерение психологического микроклимата, было обследовано 15 педагогов, результаты отражены в диаграмме:



По результатам диагностики 60 % (9 чел.) оценивают психологический климат в коллективе как очень благоприятный, 40 % (6 чел.) – как благоприятный, фактов оценивания климата как неблагоприятного не зафиксировано.

Диагностика уровня профессионального выгорания среди педагогов в центре показала следующие результаты:

Профессиональное выгорание



Анализ полученных результатов, позволяет сделать следующие выводы: синдром эмоционального выгорания отсутствует или слабо выражен у 10 педагогов (67%).

Синдром эмоционального выгорания выражен средне у 4 педагогов (26%).

Наличие сильного эмоционального выгорания диагностируется у 1 педагогов (7%).

В мае 2025 года была проведена диагностика степени комфортного пребывания и благополучия воспитанников в учреждении (методика В.Н. Ослон).

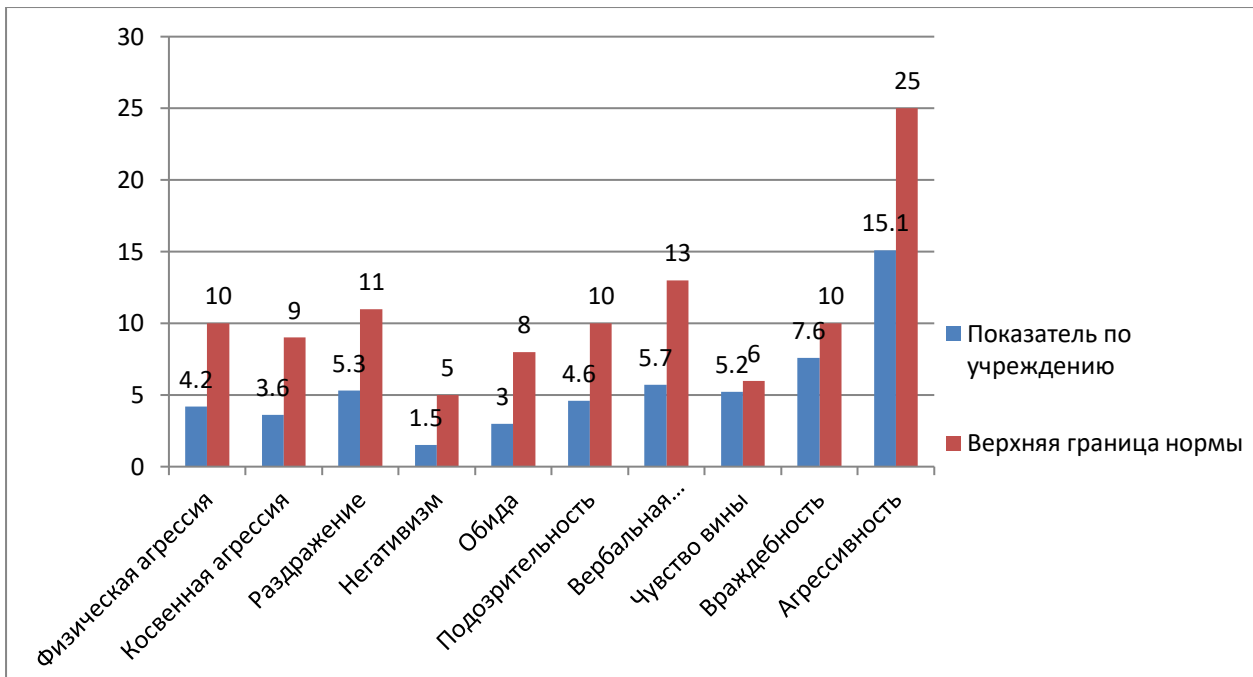
В обследовании приняли участие 30 воспитанников организации.

По результатам диагностики воспитанников сделан качественный анализ.

По результатам качественного анализа диагностики выявлено, что большая часть воспитанников оценивает свое эмоциональный фон в центре как позитивный, отношения между педагогами и детьми, строятся на принципах сотрудничества, взаимной помощи, преобладают одобрение и поддержка. Критика высказывается с добрыми пожеланиями (к воспитателям и педагогам центра всегда можно обратиться за помощью), в отношениях между группами внутри коллектива существует взаимное расположение, понимание и сотрудничество.

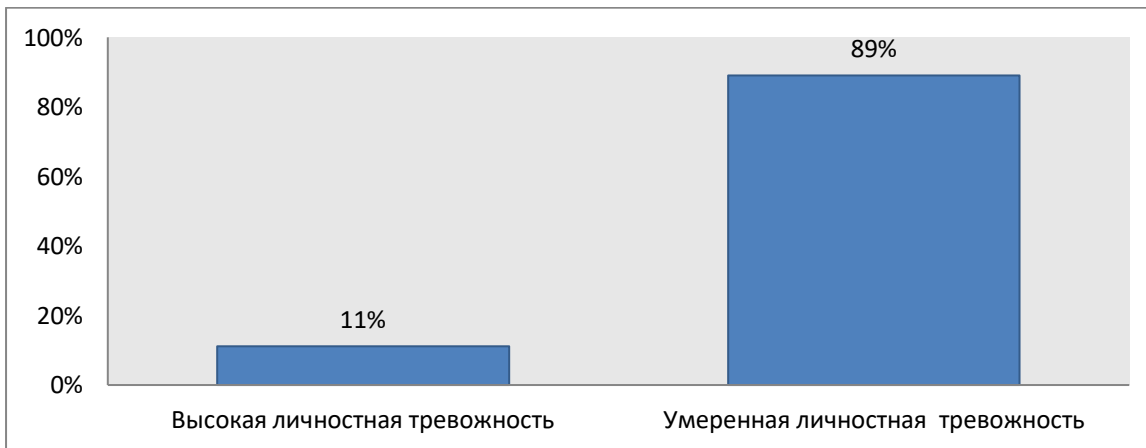
Результаты диагностики озвучены педагогам для дальнейшего формирования комфортного пребывания и благополучия воспитанников,

В октябре 2025 г. было проведено обследование 9 детей по методике Басса – Дарки «Определение форм и показателей агрессии», данные представлены в диаграмме:



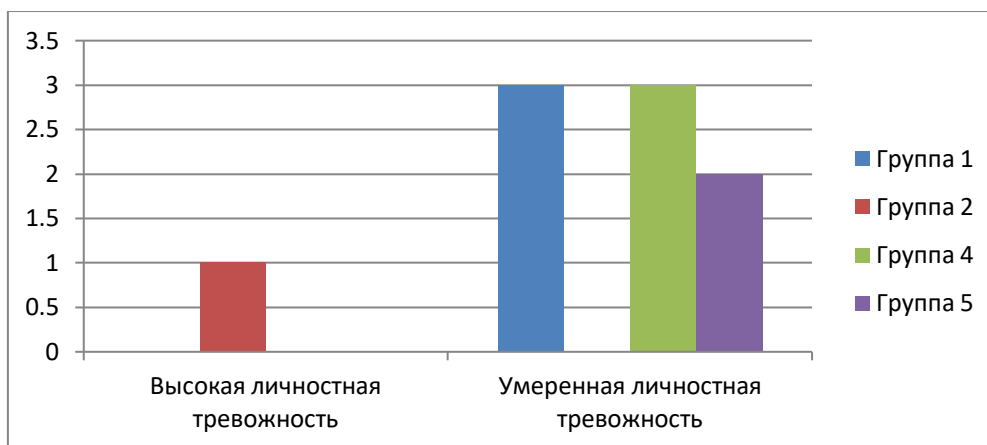
Таким образом, можно сделать вывод о том, что показатели и формы агрессии у воспитанников центра помощи находятся в пределах нормы.

В октябре 2025 г. было проведено обследование 9 детей по методике шкалы личностной тревожности Спилберга (адаптация Ю.Л. Ханина), которая выявила следующие результаты:



Высокая личностная тревожность диагностирована у 11% (1 чел) обследуемых воспитанников, умеренная личностная тревожность у 89% (8 чел) воспитанников.

Отдельно по группам:



В ноябре - декабре 2025 г. воспитанники центра были обследованы по методике «Оценка психологического микроклимата» Л.Н. Лутошкина. Результаты обследования в динамике представлены ниже.

Микроклимат 1 группа

№ п/п	Ф.И. ребенка	Числовое значение		Оценка уровня	
		2024год	2025год	2024год	2025год
1	Даша С.	25	49	Средняя степень благоприятности ПМ	Средне-высокая степень благоприятности ПМ
2	Владислав Л.	56	53	Высокая степень благоприятности ПМ	Высокая степень благоприятности ПМ
3	Павел Л.	54	35	Высокая степень благоприятности ПМ	Средняя степень благоприятности ПМ
4	Роберт С.	37	25	Средняя степень благоприятности ПМ	Средняя степень благоприятности ПМ
5	Лариса С.	51	55	Высокая степень благоприятности ПМ	Высокая степень благоприятности ПМ
6	Ангелина С.	51	51	Высокая степень благоприятности ПМ	Высокая степень благоприятности ПМ
7	София С.	-	59	-	Высокая степень благоприятности ПМ

	Итого по группе:	46	47	Средне-высокая степень благоприятности ПМ	Средне-высокая степень благоприятности ПМ
--	-------------------------	-----------	-----------	--	--

Психологический микроклимат в группе в 2024 г. находился на средне – высоком уровне благоприятности, в 2025 г. данный количественный показатель остался на прежнем уровне. Роберт С., по- прежнему, ощущает среднюю степень комфортности нахождения в воспитательной группе. Дарья С., демонстрирует положительную динамику самоощущения в группе со среднего уровня комфортности до средневысокого. У Павла Л., снизилось ощущение комфортности в воспитательной группе, с высокого уровня до среднего. Остальные дети, участвующие в диагностике уровня психологического микроклимата демонстрируют высокую степень благоприятности ПМ.

Микроклимат 2 группа

№ п/п	Ф.И. ребенка	Числовое значение		Оценка уровня	
		2024 год	2025 год	2024 год	2025 год
1	Дима А.	31	33	Средняя степень благоприятности ПМ	Средняя степень благоприятности ПМ
2	Роман С.	30	52	Средняя степень благоприятности ПМ	Высокая степень благоприятности ПМ
3	Богдан С.	42	38	Средне-высокая степень благоприятности ПМ	Средняя степень благоприятности ПМ
4	Татьяна С.	47	46	Средне-высокая степень благоприятности ПМ	Средне-высокая степень благоприятности ПМ
5	Виктор А.	31	36	Средняя степень благоприятности ПМ	Средняя степень благоприятности ПМ
6	Александр А.	31	56	Средняя степень благоприятности ПМ	Высокая степень благоприятности ПМ
	Итого по	35,5	36,5	Средняя степень	Средняя степень

	группе:			благоприятност и ПМ	благоприятност и ПМ
--	----------------	--	--	--------------------------------	--------------------------------

Психологический микроклимат воспитательной группы в 2025 г. находится на средней степени благоприятности. Высокая степень благоприятности диагностирована у Романа С., и Александра А., годом ранее была средняя степень благоприятности ПМ. У Богдана С., показатель благоприятности ПМ несколько снизился, демонстрируя в этом году среднюю степень благоприятности ПМ. Дима А., и Виктор А., по прежнему ощущают среднюю степень благоприятности ПМ.

Микроклимат 3 группа

№ п/п	Ф.И. ребенка	Числовое значение		Оценка уровня	
		2024год	2025год	2024год	2025год
1	Дима Е.	53	60	Высокая степень благоприятности ПМ	Высокая степень благоприятности ПМ
2	Иван К.	-53	60	Высокая степень неблагоприятности ПМ	Высокая степень благоприятности ПМ
3	Яна Е.	15	51	Средне-низкая степень благоприятности ПМ	Высокая степень благоприятности ПМ
4	Александр Е.	39	38	Средняя степень благоприятности ПМ	Средняя степень благоприятности ПМ
5	Александр У.	50	53	Высокая степень благоприятности ПМ	Высокая степень благоприятности ПМ
6	Елизавета У.	30	34	Средняя степень благоприятности ПМ	Средняя степень благоприятности ПМ
7	Татьяна А.	-	55	-	Высокая степень благоприятности ПМ
	Итого по группе:	26,5	50	Средняя степень благоприятности ПМ	Высокая степень благоприятности ПМ

Психологический микроклимат в группе в высокой степени благоприятности (за год количественный показатель увеличился на 23,5). Александр У., Дима Е., Татьяна А. испытывают высокую степень благоприятности микроклимата. Яна Е., отмечает

высокую степень благоприятности ПМ, годом ранее была средне низкая степень благоприятности ПМ. У Ивана К., степень благоприятности микроклимата, по сравнению с прошлым годом, повысилась до высокой степени благоприятности ПМ (годом ранее была высокая степень неблагоприятности). Александр Е., Елизавета У., отмечают у себя, как и годом ранее, среднюю степень благоприятности ПМ.

Микроклимат 4 группа

№ п/п	Ф.И. ребенка	Числовое значение		Оценка уровня	
		2024год	2025год	2024год	2025год
1	Карина К.	55	60	Высокая степень благоприятности ПМ	Высокая степень благоприятности ПМ
2	Максим К.	60	60	Высокая степень благоприятности ПМ	Высокая степень благоприятности ПМ
3	Никита К.	60	59	Высокая степень благоприятности ПМ	Высокая степень благоприятности ПМ
4	Игорь П.	58	60	Высокая степень благоприятности ПМ	Высокая степень благоприятности ПМ
5	Динара К.	40	52	Средневысокая степень благоприятности ПМ	Высокая степень благоприятности ПМ
6	Аким К.	49	56	Средневысокая степень благоприятности ПМ	Высокая степень благоприятности ПМ
7	Касим К.	49	60	Средневысокая степень благоприятности ПМ	Высокая степень благоприятности ПМ
8	Костя М.	43	54	Средневысокая степень благоприятности ПМ	Высокая степень благоприятности ПМ
	Итого по группе:	51	58	Высокая степень благоприятности ПМ	Высокая степень благоприятности ПМ

Психологический микроклимат в группе в 2025 г. соответствовал высокому уровню комфортности, в 2025 году данный показатель еще улучшился на 7 баллов и остался

также в высокой степени благоприятности ПМ. Все воспитанники воспитательной группы ощущают высокую степень благоприятности психологического микроклимата.

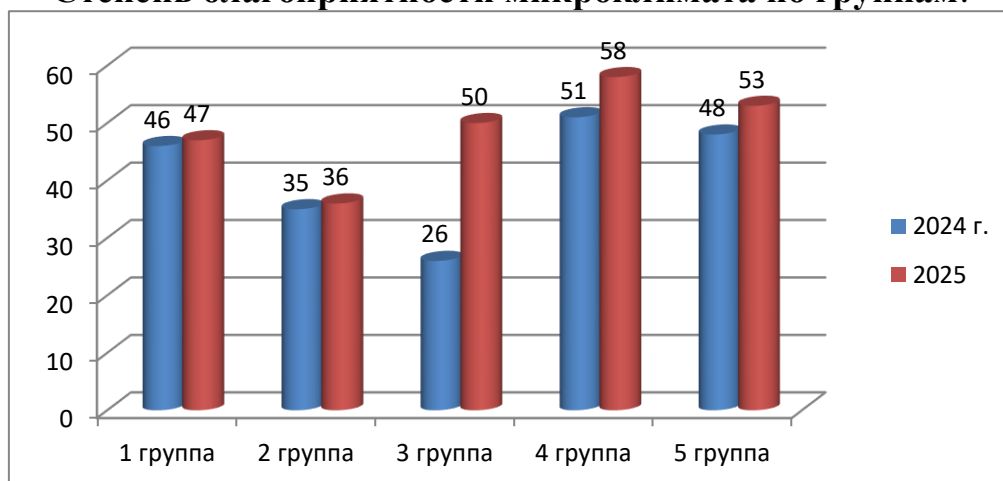
Микроклимат 5 группа

№ п/п	Ф.И. ребенка	Числовое значение		Оценка уровня	
		2024год	2025год	2024год	2025год
1	Валерия В.	-	60	-	Высокая степень благоприятности ПМ
2	Данил П.	55	52	Высокая степень благоприятности ПМ	Высокая степень благоприятности ПМ
3	Паша К.	35	55	Средняя степень благоприятности ПМ	Высокая степень благоприятности ПМ
4	Саша Г.	51	48	Высокая степень благоприятности ПМ	Средневысокая степень благоприятности ПМ
5	Даниил К.	-	45	-	Средневысокая степень благоприятности ПМ
6	Анастасия К.	-	56	-	Высокая степень благоприятности ПМ
7	Екатерина С.	-	54	-	Высокая степень благоприятности ПМ
8	Глеб Б.	-	52	-	Высокая степень благоприятности ПМ
	Итого по группе:	48,6	52,7	Средневысокая степень благоприятности ПМ	Высокая степень благоприятности ПМ

Психологический микроклимат в группе в 2025 г. улучшил свой количественный показатель и переместился со средневысокого уровня благоприятности на высокий. Количественный показатель психологического комфорта увеличился у Паши К., и

переместился со средней степени благоприятности на высокую. Количественный показатель благоприятности психологического микроклимата немного уменьшился у Саши Г., с высокой степени благоприятности ПМ до средневысокой степени. Прибывшие в этом году дети, ощущают себя вполне комфортно, находясь в пределах высокого и средне - высокого уровня.

Степень благоприятности микроклимата по группам.



С целью определения социометрического статуса детей и значимых лиц для воспитанников в ноябре - декабре 2025 г. была проведена диагностика. Результаты обследования в динамике представлены ниже.

Социометрия

1 группа

Статус детей	2024 г.	2025 г.
Популярные		Даша С.
Предпочитаемые	Надя Б., Даша С. Сережа С., Влад Л., Паша Л. Ангелина С., Лариса С.	Влад Л., Паша Л., Лариса С., Софья С., Роберт С.
Пренебрегаемые	Роберт С.	
Оттесненные		
Изолированные		

Значимые люди

ФИО	Значимый взрослый 1	Значимый взрослый 2	Значимый взрослый 3
Роберт С.	Абасова В.Г.	Михалева Е.Н.	Зыкова С.В.

Влад Л.	Михалева Е.Н.	Парчагина И.Ю.	Зыкова С.В.
Паша Л.	Ощепкова И.В.	Парчагина И.Ю.	Михалева Е.Н.
Лариса С.	Михалева Е.Н.	Парчагина И.Ю.	Абасова В.Г.
Ангелина С.	Ощепкова И.В.	Любимова А.В.	Михалева Е.Н.
Даша С.	Зыкова С.В. Абасова В.Г.	Михалева Е.Н.	Парчагина И.Ю. Вольхина М.А.
София С.	Михалева Е.Н.	Парчагина И.Ю.	Дюбенко Н.В.

Воспитателя Парчагину Ирину Юрьевну считают значимым человеком 5 детей. Воспитателя Михалеву Елену Николаевну значимым человеком определяют 7 воспитанников. Директора центра помощи определяют как значимого человека 3 воспитанника группы. Заместителя директора по УВР Абасову В.Г. определяют 3 воспитанника группы, как значимого человека. Педагога – психолога Ощепкову И. В. выбрали два ребенка. Педагога – психолога Любимову А.В., 1 ребенок. Воспитателя 1 воспитательной группы, Дюбенко Н.В., как значимого человека определяет себе один ребенок.

Социометрия

2 группа

Статус детей	2024 г.	2025 г.
Популярные		Богдан С.
Предпочитаемые	Саша А. Дима А. Таня С. Богдан С. Виктор А. Роман С.	Саша А. Дима А. Таня С.
Пренебрегаемые	Анастасия Т.	Виктор А. Роман С.
Изолированные		
Отверженные		

Значимые люди

ФИО	Значимый взрослый 1	Значимый взрослый 2	Значимый взрослый 3
Саша А.	Ретивых Н.Ю.	Шаромова А.С.	Зыкова С.В.
Витя А.	Зыкова С.В.	Ощепкова И.В.	Ретивых Н.Ю.
Дима А.	Ретивых Н.Ю.	Ощепкова И.В.	Кононова Л.В.
Таня С.	Ретивых Н.Ю.	Шаромова А.С.	Зыкова С.В.
Богдан С.	Зыкова С.В.	Ретивых Н.Ю.	Абасова В.Г.
Роман С.	Шаромова А.С.	Зыкова С.В.	Ретивых Н.Ю.

Воспитателя Ретивых Н.Ю. считают значимым человеком все воспитанники группы. Воспитателя Шаромову А.С., отмечают 3 ребенка. Директора центра помощи Зыкову С.В., как значимого человека отмечают 5 детей. Педагога – психолога Ощепкову И.В., отмечают 2 воспитанника. Библиотекаря Кононову Л.В., как значимого человека для себя выделяет один воспитанник.

Социометрия

3 группа

Статус детей	2024 г.	2025 г.
Популярные		Елизавета У., Саша У.
Предпочитаемые	Саша У., Иван К., Кристина Е., Елизавета У., Дмитрий Е., Яна Е., Саша Е.	Татьяна А., Яна Е., Иван К.
Пренебрегаемые		Саша Е.
Изолированные		Дмитрий Е.
Отверженные		

Значимые люди

ФИО	Значимый взрослый 1	Значимый взрослый 2	Значимый взрослый 3
Саша Е.	Зыкова С.В.	Макарова А.В.	Блинова Л.О.
Лиза У.	Ощепкова И.В.	Дунаева Ю.Н.	Блинова Л.О.
Дима Е.	Зыкова С.В.	Блинова Л.О.	Филиппова А.Е.
Яна Е.	Блинова Л.О.	Шаромова А.С.	Налимова И.Б.
Иван К.	Галиахметов Р.Ш.	Блинова Л.О.	Шкурко А.А.
Саша У.	Блинова Л.О.	Дунаева Ю.Н.	Ощепкова И.В.
Татьяна А.	Блинова Л.О.	Дунаева Ю.Н.	Дюбенко Н.В.

Воспитателя Блинову Л.О., считают значимым человеком все воспитанники группы. Воспитателя Дунаеву Ю.Н. отмечают 3 воспитанника. Директора центра помощи значимым для себя человеком определяют 2 воспитанника. Педагога психолога Ощепкову И.В., отмечают 2 ребенка. Педагога организатора, Филиппову А.Е., 1 ребенок. Учителя дефектолога Макарову А.В., выделяет один воспитанник. Тренера по физической культуре Галиахметова Р.Ш., выделяет, как значимого человека один

воспитанник. Воспитателей других воспитательных групп Дюбенко Н.В., Шаромову А.С., Налимову И.Б., отмечают 2 ребенка.

Социометрия

4 группа

Статус детей	2024г.	2025г.
Популярные	Никита К. Игорь П.	Константин М., Карина К., Максим К.
Предпочитаемые	Карина К., Динара К., Касим К., Максим К., Костя М., Аким К.	Никита К., Динара К., Игорь П., Аким К., Касим К.
Пренебрегаемые	Саша Ш.	
Отверженные		
Изолированные		

Значимые люди

ФИО	Значимый взрослый 1	Значимый взрослый 2	Значимый взрослый 3
Карина К.	Зыкова С.В.	Тихонова А.Р.	Филиппова А.Е.
Игорь П.	Тихонова А.Р.	Зыкова С.В.	Ощепкова И.В.
Динара К.	Макарова А.В.	Тихонова А.Р.	Зыкова С.В.
Касим К.	Тихонова А.Р.	Филиппова А.Е.	Зыкова С.В.
Максим К.	Тихонова А.Р.	Филиппова А.Е.	Ощепкова И.В.
Никита К.	Тихонова А.Р.	Зыкова С.В.	Филиппова А.Е.
Костя М.	Тихонова А.Р.	Зыкова С.В.	Филиппова А.Е.
Аким К.	Филиппова А.Е.	Тихонова А.Р.	Зыкова С.В.

Воспитателя Тихонову А.Р. считают значимым человеком все воспитанники воспитательной группы. Директора центра Зыкову С.В., значимым для себя человеком считают семь детей. Педагога организатора Филиппову А.Е. значимым человеком определяют 6 воспитанников. Педагога – психолога Ощепкову И.В. значимым человеком отмечают два ребенка. Учителя дефектолога Макарову А.В. отмечает один ребенок.

Социометрия

5 группа.

Статус детей	2024 г.	2025 г.
Популярный		Валерия В.
Предпочитаемые	Данил П., Антон О., Ольга К., Паша К.	Данил П., Паша К., Даниил К., Анастасия К.
Пренебрегаемые	Саша Г.	Саша Г.
Отвергаемые		Екатерина С.
Изолированные		Глеб Б.

Значимые люди

ФИО	Значимый взрослый 1	Значимый взрослый 2	Значимый взрослый 3
Валерия В.	Дюбенко Н.В.	Налимова И.Б.	Не выделяет
Данил П.	Любимова А.В.	Зыкова С.В.	Ощепкова И.В.
Саша Г.	Вольхина М.А.	Налимова И.Б.	Тихонова А.Р.
Даниил К.	Дюбенко Н.В.	Налимова И.Б.	Кононова Л.В.
Паша К.	Дюбенко Н.В.	Налимова И.Б.	Зыкова С.В.
Екатерина С.	Дюбенко Н.В.	Ощепкова И.В.	Абасова В.Г.
Анастасия К.	Налимова И.Б.	Ощепкова И.В.	Зыкова С.В.
Глеб Б.	Налимова И.Б.	Дюбенко Н.В.	Макарова А.В.

Воспитателя Налимову И.Б. считают значимым человеком 6 детей группы.
Воспитателя Дюбенко Н.В. считают значимым человеком пять воспитанников.
Директора центра Зыкову С.В., значимым человеком считают 3 воспитанника.
Заместителя директора по УВР Абасову В.Г., как значимого человека отмечает один ребенок. Педагога – психолога Ощепкову И.В., считают значимым человеком для себя 3 воспитанника. Педагога – психолога Любимову А.В., считают значимым для себя человеком один ребенок. Учителя дефектолога, Макарову А.В., как значимого человека определяет для себя один воспитанник.

Коррекционно - развивающая работа

Групповая и индивидуальная психокоррекционная и развивающая работа осуществлялась по направлениям:

Индивидуальные и групповые занятия по дополнительной общеразвивающей программе «Учись учиться», для воспитанников младшего школьного возраста, с 1 по 4 класс.

Индивидуальные и групповые занятия по программе психологической реабилитации детей подвергшихся жестокому обращению «Добрые перемены».

Данная программа стартовала в нашем учреждении с октября 2020года.

Была определена группа детей, участвующих в проекте, которым требуется реабилитация. Количество детей -11 человек, разделены на 2 подгруппы, возраст от 8 до 12 лет.

Был проведен подготовительный этап работы с травматическим опытом ребенка, включающий в себя: заполнение «Карты сведений о жизни ребенка», источником для заполнения которой были: личное дело, медицинская карта, беседа с воспитателем.

Было проведено тестирование с каждым ребенком на определение показателей актуального уровня развития, проведено интервьюирование детей о полученном травматическом опыте, для выявления кризисных ситуаций и психологических травм в жизни ребенка, сформирован позитивный контакт с детьми. В основном психологические травмы, с которыми дети попали в проект, связаны с изъятием из семьи, физическим насилием и пренебрежением нуждами ребенка. Первый этап по подготовке к проработке травматического переживания у детей начался в октябре, в форме индивидуальных и групповых занятий.

Все дети посещали занятия, проводилось по 1 занятию в неделю каждая подгруппа. По окончании каждого модуля с членами рабочей группы были обсуждены результаты и внесены в индивидуальные карты детей. Проведенные занятия выстраивались в соответствии с рекомендованной программой.

Все дети мотивированы на участие в групповых занятиях, сформирована атмосфера групповой безопасности, дети адаптированы для работы в группе. Некоторые трудности были связаны с формированием навыка работы в группе, в самом начале занятий. Некоторые дети по причине болезни, санаторно - курортного лечения, нахождения в гостях отсутствовали на занятиях.

Результаты работы отражаются на электронной платформе «Добрые перемены».

При организации коррекционно-развивающей работы в следующем году особое внимание необходимо уделить развитию общеинтеллектуальных умений, развитию познавательных процессов, формированию устойчивой учебной мотивации, коммуникативных навыков, умения работать в группе, развитию эмоционально-волевой сферы, профилактике последствий жестокого обращения.

Психологическое просвещение

В апреле 2025 г. проведен семинар практикум для педагогов «Жестокое обращение с ребенком. Причины, последствия, помощь», с целью актуализации полученного опыта

в работе с детьми, переживших травму жестокого обращения, выбор единого пути помощи ребенку.

С целью повышения уровня психологической компетентности педагогов, было подготовлено и проведено:

- 1) Выступление на МО «Методы и приемы организации ситуации успеха, как одно из направлений повышения социализации воспитанников» - 11.08.2025 г.
- 2) Выступление на педагогическом совете «Психологическая готовность воспитанников к выпуску из учреждения» - 22.09.2025 г.
- 3) Подготовка документации к АС «Организация коррекционной работы с детьми ОВЗ, детьми инвалидами» - 29.09.2025 г.
- 4) Выступление на МО «Итоги методической деятельности педагогов и специалистов центра помощи за 2025 год»
- 5) Обновление информации на сайте учреждения.

Также для повышения уровня психологической компетентности педагогов был озвучен результат и проведен сравнительный анализ диагностики психологического микроклимата в коллективе, анализ диагностики эмоционального выгорания педагогов, психологического климата в воспитательных группах, социометрического статуса воспитанников.

В течение 2025 г. на тематическом стенде периодически меняется вкладка с рекомендациями педагога – психолога.

Организационно – методическая и аналитическая работа

1) Принятие участия в работе ПМПк. В 2025 году было проведено 9 заседаний ПМПк.

В течение года проводилось обследование вновь прибывших детей (Валерия В., Даниил К., Анастасия К., Артем К., Глеб Б., Назар Б., Богдан Б., Виктория Д., Надежда К., Екатерина С., Маргарита С., Валерия С., Евгений Л., Дмитрий А., Александр А., Виктор А.).

Повторное обследование с целью изучения динамики развития воспитанников, обучающихся по программе для коррекционных школ под ред. В.В Воронковой: Ангелина С., Лариса С., Роберт С., Владислав Л., Павел Л., Богдан С., Роман С., Татьяна С., Дмитрий Е., Яна Е., Максим К., Никита К., Константин М., Игорь П., Павел К., Данил П.

Комплексное изучения динамики развития воспитанников, обучающихся в специальных (коррекционных) классах 7 вида для изучения динамики развития воспитанников (Александр Е., Александр Г.).

Медико-психолого-педагогическое диагностирование воспитанников при поступлении в 1 класс (Аким К., София С.).

Обследование воспитанников обучающихся в 1, 5 (Аким К., София С., Глеб Б.) классах, с целью выявления проблем в адаптации к обучению.

В результате проведения повторных ПМПк удалось выявить положительную динамику в развитии детей, состоящих на динамическом наблюдении, обучающихся по программе для коррекционных школ под ред. В.В Воронковой по результатам обследования. Необходимо продолжить комплексное изучения динамики развития воспитанников, обучающихся в специальных (коррекционных) классах 7 вида. Дети, которые по решению ЦППк, ТППк дублируют программу обучения, по итогам успеваемости за год, будут рассмотрены на ПМПк и ЦППк для определения дальнейшей программы обучения.

- 2) Принятие участия в работе Совета профилактики.
- 3) Принятие участия в методическом совете
- 4) Взаимодействие с образовательными учреждениями - МБОУ Средняя школа №4 г. Заринска, коррекционная школа интернат, МБОУ Детский сад №3, МБОУ Детский сад №10, МБОУ Детский сад №12 начальные, средние и высшие профессиональные образовательные учреждения.
- 5) Составление в индивидуальных планах развития и жизнеустройства воспитанников раздела «Мероприятия психологической», «Мероприятия коррекционно-развивающей помощи».
- 6) Изучение и подборка материалов на тему «Жестокое обращение с детьми. Причины. Последствия. Помощь»
- 7) Участие в методических объединениях, семинарах, конференциях. С целью получения методической поддержки специалистов, работающих с темой травматического опыта ребенка в учреждении для детей, оставшихся без попечения родителей, в течение 2025 г. были организованы и проведены семинары, методические площадки, методические супервизии специалистами Национального фонда защиты детей от жестокого обращения.

В рамках реализации проекта «Добрые перемены» проведено несколько супервизий со специалистами Национального фонда защиты детей от жестокого обращения.

- 8) Анализ деятельности за год (отчет).

Служба оказания помощи в социальной адаптации выпускников

С целью осознанного выбора воспитанниками профессии проводятся индивидуальные психологические консультации, профтестирование воспитанников предвыпускного периода.

Индивидуальные и групповые занятия с воспитанниками предвыпускного периода по дополнительной общеобразовательной (общеразвивающей) программе социально педагогической направленности «На пороге самостоятельной жизни» с целью формирования коммуникативных и социальных компетенций воспитанников для преодоления трудностей социальной адаптации воспитанников.

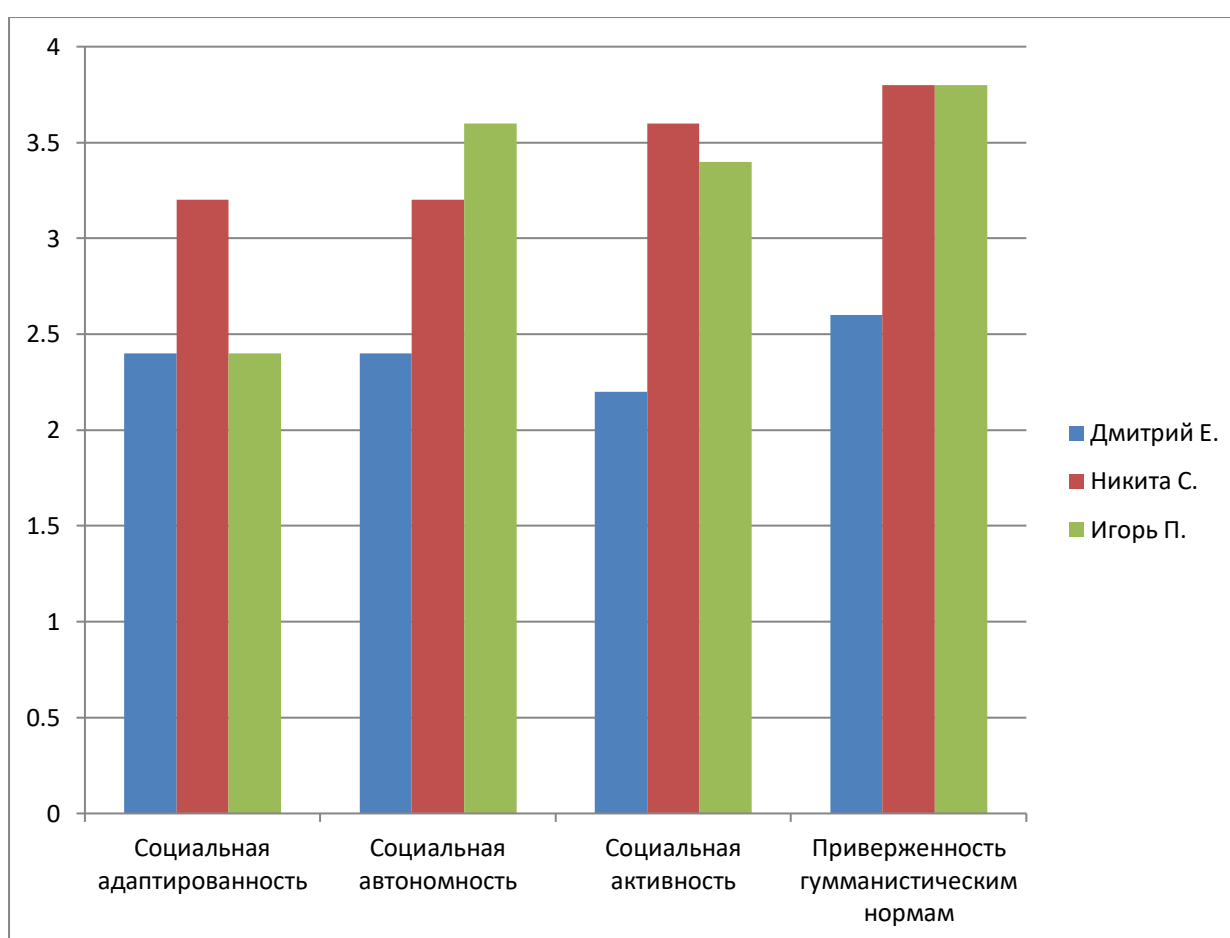
Занятия проводились 1 раз в неделю, в течение года. Дети проявляли заинтересованность в посещении занятий.

Все воспитанники предвыпускного периода, определились с учебными заведениями, в которых планируют продолжить обучения. При выборе специальности, детьми и педагогами (которыми оказывалась помощь в профессиональном самоопределении)

учитывались склонность, способности и возможности воспитанника, а также специфика работы и медицинские показатели.

Дмитрий Е., Никита К., Игорь П., после окончания 9 классов Заринской общеобразовательной школы интерната, успешно поступили в СПО, по месту обучения и проживания жалоб нет. На каждого выпускника составлена индивидуальная карта итоговой оценки уровня социализированности. После семейного обучения, Иван К., успешно сдал ОГЭ и поступил в СПО, по месту обучения жалоб нет.

В апреле 2025 г. была проведена диагностика социализированности личности воспитанников предвыпускного периода, их социальной адаптированности, активности, автономности и нравственной воспитанности (методика М.И.Рожкова), которая выявила следующие результаты:



Высокая степень социальной адаптированности выявлена у Никиты К. Низкий уровень социальной адаптированности не выявлен ни у одного воспитанника предвыпускного периода.

Высокая степень социальной автономности выявлена у Игоря П., Никиты К. Средний уровень социальной автономности у Дмитрия Е. Низкого уровня социальной автономности нет.

Высокая степень социальной активности выявлена у Игоря П., Никиты К. Низкий уровень социальной активности не выявлен ни у одного воспитанника.

Высокая оценка приверженности гуманистическим нормам выявлена у Игоря П., Никиты К. Низкий уровень социальной активности не выявлен ни у одного воспитанника.

Итак, подводя итог анализу своей деятельности, можно сделать вывод о том, что в работе есть положительные результаты и недостатки.

Положительными результатами работы считаю, то, что дети научились высказывать свое мнение, могут работать в группе, стали увереннее в себе, повысилась самооценка, нет ситуаций агрессивного, девиантного и дилеквентного поведения. В случае необходимости не стесняются обращаться за помощью, доверяют значимым взрослым. Стабильно высокий уровень комфортности проживания детей в центре помощи.

Отсутствие самовольных уходов.

В 2025 году 12 детей центра переданы в семьи - в замещающие и кровные.

Некоторые дети, переданные на воспитание в кровные и замещающие семьи, вернулись в центр помощи, что свидетельствует о недостаточном уровне работы по сопровождению замещающих семей

Несмотря на позитивную оценку комфортности проживания воспитанников в воспитательных группах, по результатам социометрии выявлены дети, находящиеся в статусе «пренебрегаемых», «отвергаемых» и «изолированных».

По-прежнему остается актуальной проблема профессионального эмоционального выгорания педагогов.